

6

CHARNWOOD
COUNTRY

8

6 MkII • 8WB MkII • 12WB MkII

Instructions d'utilisation et d'installation

12



CHARNWOOD COUNTRY

6 MkII • 8WB MkII • 12WB MkII

Instructions d'utilisation et d'installation

Table des matières

Instructions d'utilisation

Combustibles	2
Fonctionnement de la porte	2
Pose de la grille de décendrage	2
Allumage	2
Contrôle du feu	2
Rechargement	3
Evacuation des cendres	3
Fonctionnement au ralenti	3
Nettoyage et entretien	3
Nettoyage du déflecteur et des passages de fumées	3
Ramonage de la cheminée	3
Entretien	4
Dépannage	4

Instructions d'installation

Précautions d'hygiène et sécurité	5
Caractéristiques	5
Plaque de sol et environnement du foyer	5
Branchement au conduit de fumée	5
Trappes de ramonage	6
Contrôle avant allumage	6
Réception	6
Dimensions hors tout	7
Liste de pièces détachées Country 6 MkII	8
Liste de pièces détachées Country 8WB MkII	9
Liste de pièces détachées Country 12WB MkII	10



CHARNWOOD COUNTRY 6, 8 & 12

INSTRUCTIONS D'UTILISATION

Avant d'allumer le poêle, vérifier auprès de l'installateur que les travaux et contrôles décrits dans les Instructions d'installation ont été effectués correctement et que la cheminée a été ramonée, qu'elle est en bon état et parfaitement dégagée. Ce poêle ne convient pas pour un système de conduit de fumée commun. Il peut fonctionner de façon intermittente.

COMBUSTIBLE.

Ce poêle a été conçu pour brûler du bois. Cet appareil ne doit brûler que du bois bien sec, car le bois vert ou humide crée des dépôts de goudron importants dans le poêle, sur la vitre et dans la cheminée. Pour la même raison, les bois durs (frêne, hêtre et chêne) sont préférables aux bois tendres (par exemple sapin ou épicéa). L'utilisation de bois verts humides réduit aussi considérablement le rendement. Le bois doit être coupé et fendu puis séché à un endroit sec bien ventilé pendant au mois un an.

Pour un fonctionnement optimal un séchage de deux ans, est recommandé.

LE COKE DE PETROLE NE CONVIENT PAS A CET APPAREIL. SON UTILISATION ANNULE LA GARANTIE.

Prenez contact avec Charnwood pour des conseils sur d'autres combustibles.

FONCTIONNEMENT DE LA PORTE

Tournez à l'aide de l'outil la poignée de porte droite dans le sens de l'aiguille d'une montre pour fermer dans le sens contraire pour ouvrir. (Fig. 1).

DECENDRAGE DE LA GRILLE

La grille permet d'éliminer facilement les cendres. Il est possible de brûler du bois sur la grille mais, en cas d'utilisation exclusive au bois, le mieux est de le brûler sur un lit de cendres directement sur le fond du poêle.

Pour installer la grille, prévoir une clé plate de 10 mm et un tournevis cruciforme.

Avant de poser la grille, retirer l'arrêteoir de cendre (30), il n'est pas nécessaire avec la grille et cendrier installée.

Retirer l'écrou d'obturation (coté droit du

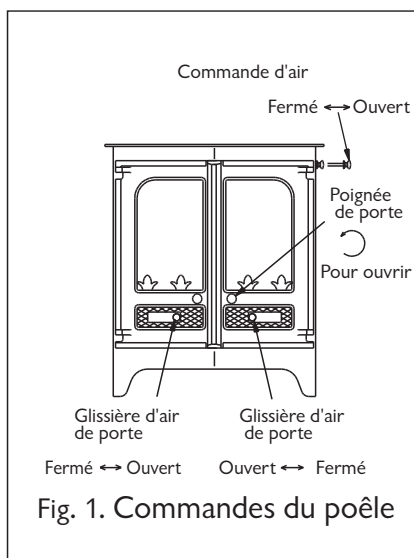
poêle) à l'aide d'une clé de 10 mm. Déposer le couvercle et la rondelle (à conserver en lieu sûr car si vous devez les remettre en place dans le cas d'un démontage de la grille).

Mettre en place les appuis latéraux et arrière, voir Fig. 2.

Positionner la tige de grille, il existe deux façons de procéder :

A) Faire glisser la tige par le trou depuis l'extérieur du poêle. Placer une rondelle sur la tige avant de la faire passer par l'appui latéral droit, puis une autre rondelle sur cette même tige avant de l'engager dans l'appui latéral gauche. Faire glisser les rondelles en position de part et d'autre de l'appui latéral droit et poser les goupilles "bêta".

B) Déposer le bouton de tige de criblage à l'aide d'un tournevis cruciforme. Placer une rondelle sur cette dernière, avant de la faire glisser à travers l'appui latéral droit, poser l'autre rondelle sur la tige avant de la faire



passer par l'ouverture du poêle. Faire glisser la tige dans le trou de l'appui latéral gauche puis poser les goupilles "bêta" pour maintenir les rondelles de part et d'autre de l'appui latéral droit. Reposer le bouton de tige de criblage sur cette dernière.

Repositionnez les grilles dans l'appui arrière, en vérifiant qu'elles s'engagent correctement sur la tige.

Glisser le cendrier sous la grille.

ALLUMAGE

Au premier allumage, le poêle peut émettre

des fumées et des odeurs suite à une réaction de la peinture à la silicone du foyer, avec la chaleur. Cette réaction est normale et ces inconvénients cesseront rapidement, mais vous devez pendant ce temps assurer une bonne aération de la pièce.

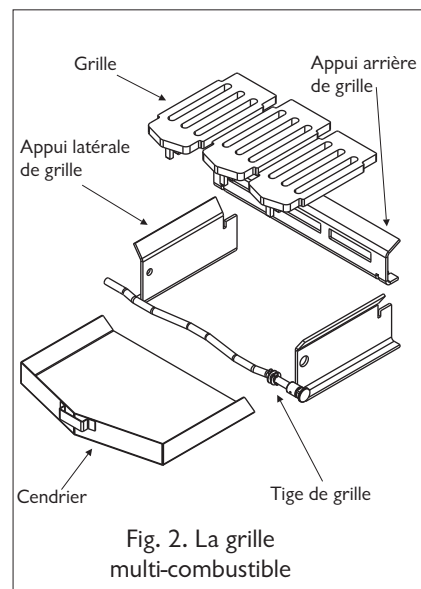
Commencer par un petit feu et le laisser brûler lentement pendant deux heures pour éliminer toute l'humidité résiduelle des briques.

Vous pouvez allumer le poêle à l'aide de petit bois sec et papier ou des allume-feu. Placer le papier ou les allume-feu puis le petit bois sur le fond du poêle ou sur la grille et recouvrir le tout d'environ 5 cm de combustible. Ouvrir à fond les glissières d'arrivée d'air primaire se situant sur les portes et la glissière d'air de balayage de la vitre (voir Fig. 1). Enflammer le papier ou les allume-feu. Fermer les portes et attendre que le feu ait bien pris avant de remettre du combustible et de régler les commandes d'air à la valeur souhaitée.

Pour rallumer le poêle, laisser un lit de cendres, à moins qu'elles ne commencent à obstruer les entrées d'air par-dessous le pare-bûches, dans ce cas il faut en retirer. Pour brûler du combustible générant beaucoup de cendres, nettoyer la grille et vider le cendrier avant tout rallumage.

CONTROLE DU FEU

La vitesse de combustion et donc la puissance se règle par les glissières d'arrivée d'air primaire se situant sur les portes et la glissière d'air de balayage de la vitre (voir Fig. 1).



Les glissières sur les portes ne doivent être utilisées que pour l'allumage ou quand une combustion rapide est recherchée. Elles ne doivent pas être laissées ouvertes à fond pendant une durée prolongée, au risque de créer une surchauffe. Pour le fonctionnement au ralenti, elles doivent être fermées.

La commande d'air de balayage sert la plupart du temps à régler la vitesse de combustion et à maintenir la vitre propre. Tirée à fond elle donne un brassage d'air complet pour une combustion plus rapide et une vitre propre alors que la fermeture complète donne une combustion au ralenti. Il n'est pas possible de conserver la vitre propre avec cette commande fermée à fond, en particulier après un rechargement en combustible.

Quand le poêle est chaud, ces commandes ne doivent être manipulées qu'à l'aide de l'outil fourni ou avec la protection d'un gant pour éviter toute brûlure des mains.

RECHARGEMENT

Maintenir le foyer bien garni, mais sans que le combustible déborde par-dessus le pare-bûches.

Veiller en particulier en faisant brûler du bois à éviter les projections de combustible par dessus des barres avant, sous peine d'endommager la vitre à la fermeture des portes, ou de provoquer le noircissement de cette dernière. L'intervalle de réapprovisionnement le plus courant pour un poêle fonctionnant à sa puissance nominale, avec des bûches est de une heure. et demie. La hauteur de remplissage maximal est celle qui évite la chute des bûches à l'extérieur du foyer à l'ouverture des portes. Ne pas utiliser de combustible liquide avec cet appareil.

EVACUATION DES CENDRES

Pour brûler du bois, laisser s'accumuler les cendres au fond du foyer. Il n'est nécessaire de retirer ces cendres qu'une ou deux fois par semaine quand elles commencent à gêner la circulation de l'air, par-dessous le pare-bûches.

Pour brûler du combustible générant beaucoup de cendres, vider régulièrement le cendrier avant qu'il ne déborde, une ou deux fois par jour. Ne jamais laisser les cendres s'accumuler dans le cendrier au point d'entrer en contact avec la face inférieure de la grille, sous peine d'endommager gravement la grille. Prendre

garde à vérifier que les cendres soient froides avant de les vider dans des bacs ou sacs plastique. Après vidage du cendrier, ranimer le feu en plaçant l'outil sur la commande de tige de grille et la faisant tourner plusieurs fois. Il est aussi possible d'utiliser un tisonnier si nécessaire.

Pour faciliter l'enlèvement des cendres, Charnwood a prévu un porteur de cendres spécial. Celui-ci permet d'y placer le cendrier plein de cendres de manière hermétique pour un transport vers l'extérieur. Vous pouvez l'acheter auprès de votre détaillant ou prendre contact avec Charnwood en cas de difficulté.

FONCTIONNEMENT AU RALENTI

Pour le fonctionnement à faible puissance, les portes doivent être fermées.

Pour brûler du bois, charger quelques grosses bûches sur le feu et laisser brûler une demi-heure avant de fermer les glissières d'air des portes (pour réduire les dépôts de goudron dans la cheminée). Laisser la glissière d'air de balayage légèrement ouverte pour conserver la vitre propre.

Quelques essais pourront être nécessaires pour trouver le réglage convenant le mieux au type de combustible utilisé et au tirage de la cheminée.

Pour ranimer le feu, vider le cendrier (en cas d'utilisation de combustible autre que le bois), cribler la grille et ouvrir les commandes d'air au maximum. Quand le feu a bien pris, rajouter du combustible si nécessaire, et régler les commandes d'air selon les besoins.

NETTOYAGE ET ENTRETIEN

La finition du poêle utilise une peinture à haute température qui résiste aux températures d'utilisation normales. Elle peut être nettoyée avec un chiffon humide non pelucheux quand le poêle est froid. Pour repeindre l'appareil, utiliser des peintures spéciales pour hautes températures disponibles chez votre fournisseur ou chez les détaillants en poêle.

La plupart des dépôts sur la vitre peuvent être simplement brûlés en faisant fonctionner le feu au maximum quelques minutes. Si un nettoyage des vitres s'avère nécessaire, ouvrir les portes et les laisser refroidir. Nettoyer la vitre à l'aide d'un chiffon humide avant de l'essuyer avec un

chiffon sec. Les taches rebelles sur la vitre peuvent être éliminées à l'aide d'un nettoyant spécial pour vitre de poêle ou plaque vitro-céramique. Ne pas utiliser de tampon ni de nettoyant abrasifs qui pourraient rayer la surface, affaiblir la vitre et causer une défaillance prématurée.

NETTOYAGE DU DEFLECTEUR ET DES PASSAGES DE FUMÉE

Il est essentiel de conserver propre le déflecteur ainsi qu'autour de la buse de sortie de fumée du poêle pour éviter des émissions de fumées potentiellement

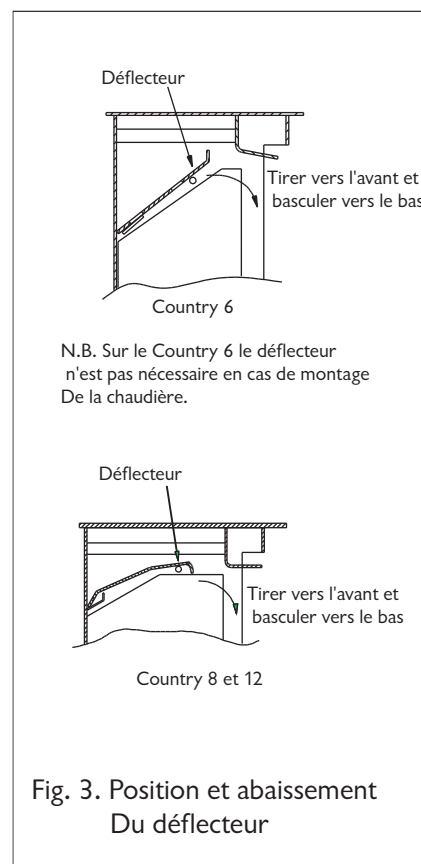


Fig. 3. Position et abaissement Du déflecteur

dangereuses. Le nettoyage doit être effectué au moins chaque mois, et plus souvent si nécessaire. Il faut laisser s'éteindre complètement le feu pour entreprendre ces opérations.

Tirer le déflecteur vers l'avant puis l'abaisser comme indiqué sur la Fig. 3. Les dépôts de suies doivent être éliminés à l'aide d'une brosse en veillant à les faire tomber dans le foyer.

Ramener le déflecteur en position correct, lever l'avant, la pousser vers l'arrière avant de l'abaisser sur ses ergots de maintien.

RAMONAGE DE LA CHEMINÉE

La cheminée doit être ramonée au moins deux fois par an. En cas de sortie par le haut du poêle ou par un adaptateur vertical arrière, il est généralement possible de ramoner le conduit à travers l'appareil.

Commencer par retirer le pare-bûches et le déflecteur. Ramoner ensuite la cheminée et, une fois terminée, vérifier que la suie est bien éliminée de toutes les surfaces horizontales.

En cas d'impossibilité d'effectuer le ramonage à travers l'appareil, l'installateur a prévu un autre moyen, par exemple une trappe d'accès. Après ramonage de la cheminée, les conduits de fumée, ainsi que le tuyau de liaison du poêle à la cheminée doivent être nettoyés à l'aide d'une brosse adaptée.

Après évacuation de toutes les suies à l'intérieur du poêle, reposer le déflecteur (voir Fig. 3) et le pare-bûches.

Il existe différents types de brosse de ramonage pour les différentes formes de conduits de fumée. Pour les conduits standard en brique, nous recommandons d'utiliser une brosse de ramonage à manche centrale avec une roulette guide. Pour les cheminées isolées préfabriquées, consulter les instructions du fabricant pour le ramonage.

ENTRETIEN

Il est recommandé d'effectuer un entretien annuel de l'appareil pour le conserver en bon état de fonctionnement. Après nettoyage méticuleux du foyer, vérifier que toutes les pièces internes sont en bon état, remplacer les pièces qui présenteraient des signes d'usure. Vérifier que les joints des portes sont en bon état et que les portes ferment correctement. Un guide d'entretien est disponible sur demande. Les réparations ou modifications ne doivent être entreprises que par le constructeur ou ses agents agréés. N'utilisez que des pièces de rechange d'origine Charnwood.

DEPANNAGE

Le feu ne brûle pas.

Vérifier que :

- a) l'entrée d'air n'est pas obstruée,
- b) les cheminées et conduits de fumée sont dégagés,
- c) le combustible utilisé est adapté,

d) la pièce fournit une alimentation en air suffisante,

e) il n'y a pas d'extraction d'air dans la même pièce que le poêle,

f) il y a un tirage suffisant à la cheminée. Quand la cheminée est chaude, elle doit donner un tirage d'au moins 25 Pa.

La vitre noircit :

Les différences de valeur dans les tirages des cheminées font que le réglage idéal des commandes d'air dépend de l'installation. Quelques essais peuvent être nécessaires, mais les principes généraux ci-dessous restent valables et un peu de soin, devrait permettre de conserver la vitre propre dans la plupart des cas :

a) Le balayage d'air utilise l'air chaud pour conserver la vitre propre, donc à l'allumage du poêle, laisser prendre le lit de braises avant de fermer les glissières d'air sur les portes. Ceci peut aussi être nécessaire lors d'un rechargement du poêle.

b) Lors du rechargement, placer le combustible en arrière, aussi loin que possible du pare-bûches, et ne pas tenter de remplir excessivement le foyer.

c) Ne jamais fermer complètement la glissière d'air de balayage elle doit rester ouverte au moins au quart.

d) Les glissières d'air dans les portes peuvent être légèrement ouvertes pour assister à conserver les vitres propres.

e) Le bois humide ou des bûches positionnées en dehors du pare-bûches, entraînent un noircissement de la vitre.

Il est toujours plus difficile de conserver les vitres propres quand le poêle est utilisé au ralenti trop longtemps.

Si la vitre continue de noircir, vérifier que tous les joints de conduits de fumée et de l'obturateur de sortie sont parfaitement étanches. Il est aussi indispensable d'avoir un tirage suffisant de la cheminée, sans refoulement. Quand la cheminée est chaude, le tirage doit atteindre environ 25 Pa.

Un certain noircissement de la vitre peut apparaître sous le niveau de la grille avant. Celui-ci ne gêne pas la vue du feu et n'a pas d'influence sur les performances.

Emission de fumée.

Avertissement : Cet appareil ne doit pas émettre de fumée quand il est installé et utilisé correctement. Des fumées peuvent

apparaître occasionnellement lors de l'évacuation des cendres ou de rechargement. Une émission de fumée permanente peut se révéler dangereuse et ne doit pas être tolérée. Si les émissions de fumée persistent, prendre immédiatement les mesures suivantes :

a) Ouvrir les portes et fenêtres pour ventiler la pièce.

b) Laisser le feu s'éteindre et évacuer le combustible de l'appareil en respectant les mesures de sécurité.

c) Vérifier l'absence d'obstruction dans les conduits de fumée ou la cheminée, procéder à un nettoyage, si nécessaire.

d) Ne pas tenter de rallumer le feu avant d'avoir identifié la cause des fumées, si nécessaire demander conseil à un spécialiste.

La cause la plus courante de l'émission de fumée est une obstruction des conduits de fumée ou de la cheminée. Pour votre sécurité, conserver toujours ces éléments propres.

Combustion incontrôlable

Vérifier que :

a) Les portes sont parfaitement fermées.

b) Les glissières d'air sont descendues au réglage minimum.

c) La glissière d'air de balayage est fermée.

d) le combustible utilisé est adapté.

e) Les joints des portes et de la glissière de lavage d'air sont intacts.

Feu de cheminée.

Si la cheminée est ramonée régulièrement et soigneusement, les feux de cheminée ne doivent pas se produire. Mais en cas de feu de cheminée, fermer les glissières d'air des portes et la glissière d'air de balayage, puis fermer soigneusement les portes de l'appareil. Cela doit éteindre le feu de cheminée, conserver les commandes d'air fermées jusqu'à l'extinction du feu dans le poêle. Nettoyer ensuite la cheminée et les conduits de fumée. Si le feu de cheminée ne s'éteint pas après les mesures ci-dessus, appelé immédiatement les pompiers.

La cheminée doit être examinée attentivement après un feu de cheminée pour y détecter tout dégât possible. Demander conseil à un expert si nécessaire.

CHARNWOOD COUNTRY 6, 8 & 12

INSTRUCTIONS D'INSTALLATION

PRECAUTIONS DE SANTE ET SECURITE

L'installation du poêle doit s'effectuer dans les règles de l'art, conformément aux DTU et prescriptions de la DDASS.

Certains types de ciment réfractaire sont caustiques et ne doivent en aucun cas entrer en contact avec la peau. En cas de contact, laver abondamment à l'eau courante.

Si l'installation est susceptible de déplacer des éléments contenant de l'amiante, utiliser les mesures de protection appropriées.

Aucun ventilateur d'extraction ne doit être installé dans la même pièce que le poêle, car il risquerait d'entraîner l'émission de fumée dans la pièce.

Cet appareil ne convient pas pour un conduit de fumée commun. Il peut fonctionner de façon intermittente.

Une alimentation suffisante en air de combustion doit être assurée dans la pièce où se trouve le poêle. Les ouvertures minimales sont: 5.5cm² pour le Country 6; 16,5 cm² pour le Country 8, et 38,5 cm² pour le Country 12. Cette précaution est tout particulièrement nécessaire si la pièce est pourvue de doubles vitrages. Les grilles de ventilation doivent être positionnées de façon à éviter tout risque d'obstruction.

Vous devez dans tous les cas respecter les lois et normes de construction françaises. L'installation doit être effectuée dans les règles de l'art et conformément aux DTU.

CARACTERISTIQUES			
Country	6	8	12
Puissance kW	6	8	12
Poids kg	90	105	121
Temp des Gaz de Fumée °C	290	300	414
Debit Massique des Gaz de fumée	4.0	6.4	8.9

CHEMINEE

Pour que l'appareil fonctionne correctement, la hauteur de la cheminée ne peut pas être inférieure à 4 mètres, mesurée à la verticale de la sortie du poêle jusqu'au sommet de la cheminée. Les dimensions intérieures de la cheminée doivent être de préférence de 175 mm ou 200 mm de diamètre ou au carré MAIS JAMAIS INFÉRIEURES A 150 mm.

En cas d'utilisation d'une cheminée existante, la ramoner et la contrôler, elle doit être en bon état, sans fissure ni obstruction, et ne doit pas avoir une section trop importante. Si la cheminée est en mauvais état, demander conseil à un expert qui pourra conseiller un doublage. Si un doublage s'avère nécessaire, utiliser un système de doublage convenant au combustible solide.

A défaut de cheminée existante, une cheminée préfabriquée ou un conduit de fumée en acier inoxydable isolé à double paroi conforme aux normes françaises peuvent convenir, avec installation à l'intérieur ou à l'extérieur. Ces conduits de fumée doivent être posés conformément aux instructions du constructeur et aux normes de construction applicables.

Les conduits de fumée simple paroi peuvent convenir pour la liaison du poêle à la cheminée mais ne conviennent pas pour une cheminée complète.

En cas de tirage excessif de la cheminée, poser un stabilisateur mécanique de tirage.

Il est important de disposer d'un tirage suffisant pour la cheminée, sans possibilité de refoulement. Quand la cheminée est chaude, le tirage ne doit pas être inférieur à 25 Pa. En cas de doute sur ce point, demander conseil à un expert.

PLAQUE DE SOL ET ENVIRONNEMENT DU FOYER

Le poêle doit reposer sur une plaque de sol incombustible et se trouver au moins aux distances ci-dessous de tout matériau combustible :

Country	6	8	12
Côté	550mm	600mm	600mm
Arrière	550mm	600mm	600mm

Un espace derrière le poêle d'au moins 25 mm doit permettre l'entrée d'air dans les conduits de balayage. La température du socle peut dans des conditions extrêmes dépasser 100°C, un socle maçonné réfractaire est donc indispensable. Le positionnement du poêle et la dimension de la plaque sont régis par les normes de constructions applicables aux appareils de classe 1. Ces normes de construction recommandent que la plaque dépasse devant le poêle d'au moins 300 mm et sur les côtés d'au moins 150 mm. En cas de doute sur le positionnement du poêle, demander conseil à un expert, soit au fournisseur, soit à un ingénieur en bâtiment.

Il doit exister une bonne circulation d'air autour de l'appareil pour un transfert de chaleur maximal vers la pièce comme pour éviter toute surchauffe. Un espace d'au moins 150 mm de chaque côté et de 300 mm au-dessus de l'appareil doit permettre une circulation d'air suffisante. Si l'habillage comporte une poutre ou élément de structure en bois, celle-ci doit se trouver au minimum à 460 mm et de préférence à 600 mm de l'appareil. Dans certains cas il peut être nécessaire d'isoler la poutre ou la pièce de structure, pour la protéger.

BRANCHEMENT AU CONDUIT DE FUMEE

Il existe plusieurs méthodes pour brancher le poêle au conduit de fumée. Ces méthodes sont illustrées sur les figures 5 à 8.

En cas d'utilisation du raccord de conduit de fumée vertical arrière, la cheminée peut être ramonée à travers l'appareil, sauf pour un Country 6 équipé d'un brouilleur.

Les longueurs horizontales de conduit de fumée doivent être réduites au minimum et ne doivent jamais dépasser 150 mm de long.

La face d'étanchéité de la buse de sortie en fonte au conduit de fumée doit être enduite de mastic réfractaire avant fixation au corps du poêle à l'aide des deux vis fournies. L'obturbateur de sortie doit être déposé, étanché au ciment réfractaire puis reposé, en prenant garde d'aligner le pli de l'obturbateur avec les oreilles du foyer,

comme indiqué sur la Fig. 9. Vérifier que la plaque de fixation ne gêne pas le bon appui du déflecteur. Tous les branchements de conduit de fumée doivent être parfaitement étanches.

TRAPPE DE RAMONAGE

Il est possible de faire passer une brosse de ramonage de 40 cm de diamètre à travers l'appareil, mais dans la plupart des installations avec sortie arrière, une trappe de ramonage est nécessaire pour permettre un ramonage complet de la cheminée. Le raccord de conduit de fumée arrière vertical en option permet le ramonage du conduit, à travers le poêle.

Des trappes de ramonage peuvent être intégrées à la maçonnerie de la cheminée ou dans la plaque de registre. Les différentes positions des trappes de ramonage sont présentées sur les figures 5 à 8.

CONTROLE AVANT ALLUMAGE

Vérifier que le déflecteur est en place au sommet du poêle. L'emplacement et le positionnement du déflecteur sont indiqués sur la Fig. 3.

Avant le premier allumage, vérifier que le pare-bûches est mise en place correctement et que les portes ferment bien. En cas d'utilisation de la grille multi combustible, vérifier que celle-ci fonctionne correctement.

RECEPTION

Après l'achèvement de l'installation et un temps de séchage suffisant pour le ciment et le mortier réfractaire, mettre en place une couche de cendres ou de sable à la base du poêle avant de l'allumer et de le vérifier pour s'assurer que les fumées et vapeurs sont bien évacués de l'appareil pour être aspirés et dégagés correctement. Vérifier aussi l'étanchéité générale et tous les joints.

A l'achèvement de l'installation et après réception, veuillez laisser les instructions d'utilisation avec le client et si nécessaire expliquer le fonctionnement de l'appareil.

Trappe de ramonage sur le côté ou l'arrière De la cheminée

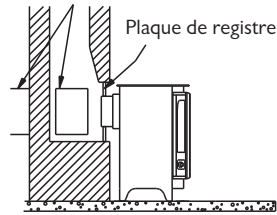


Fig. 5. Plaque de registre verticale pour un âtre en brique

Autres positions possibles de la trappe de ramonage

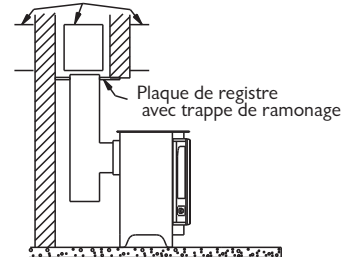


Fig. 6. Plaque de registre horizontale avec branchement de conduit de fumée par l'arrière

Autres positions possibles de la trappe de ramonage

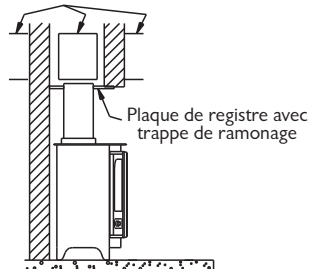


Fig. 7. Plaque de registre horizontale avec conduit de fumée vers le haut

Autres positions possibles de la trappe de ramonage

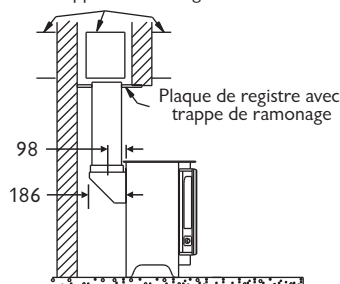


Fig. 8. Plaque de registre horizontale avec raccordement de fumées vertical arrière en option

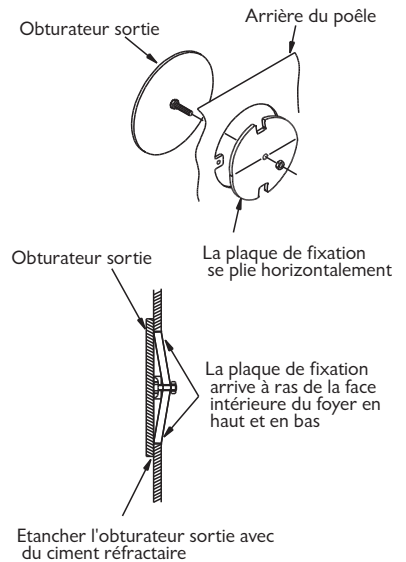
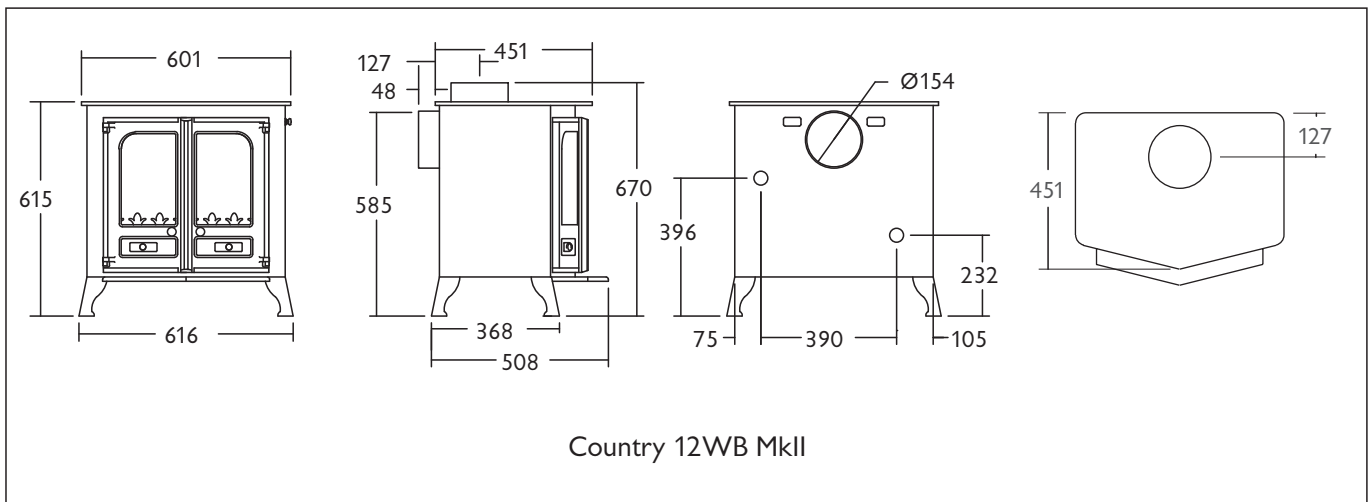
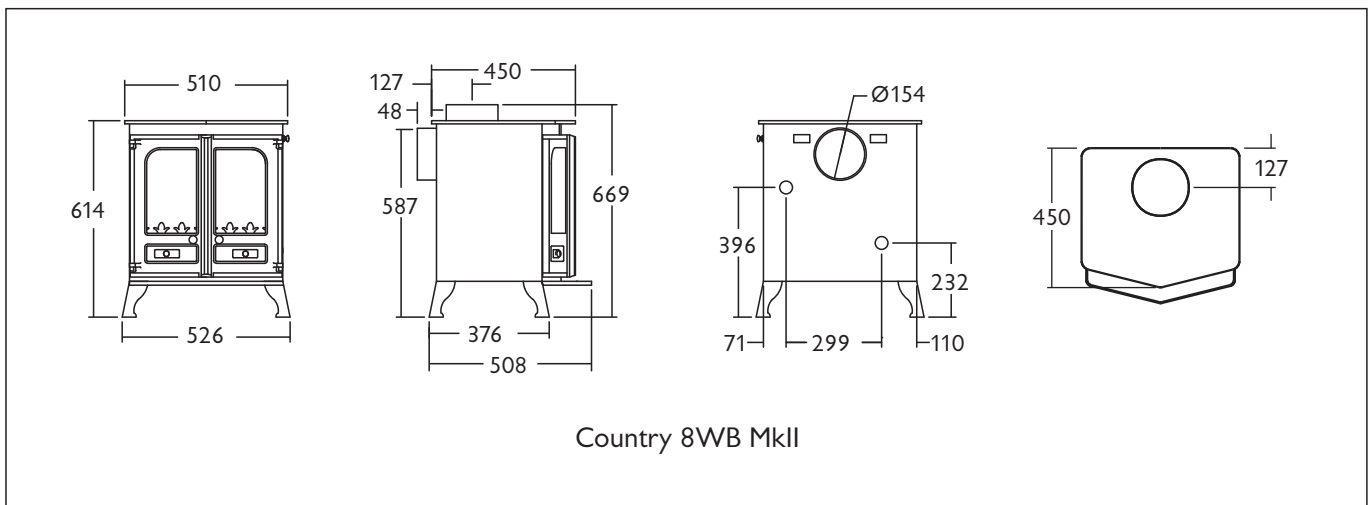
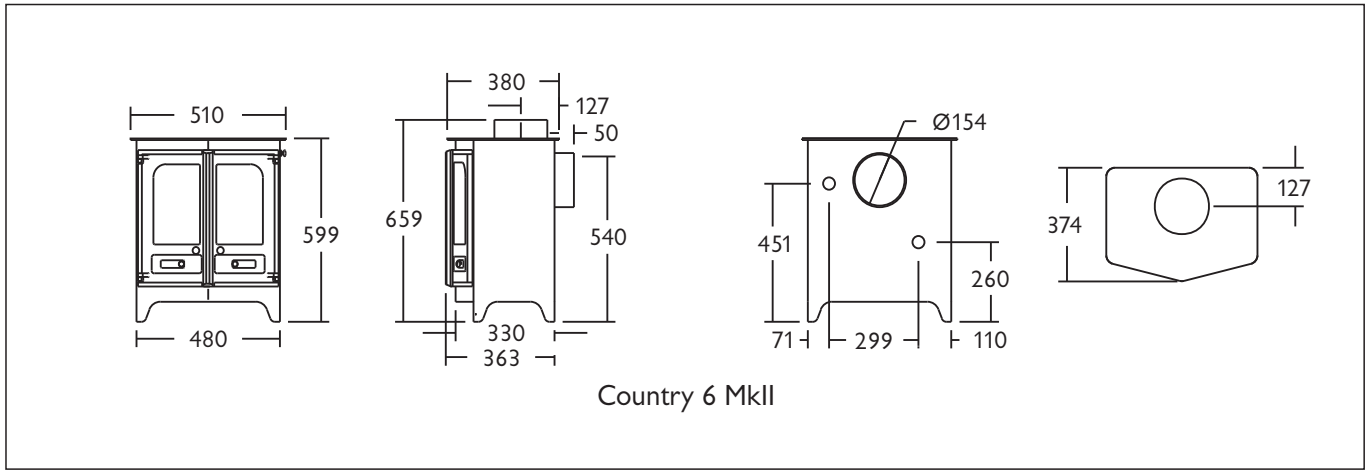


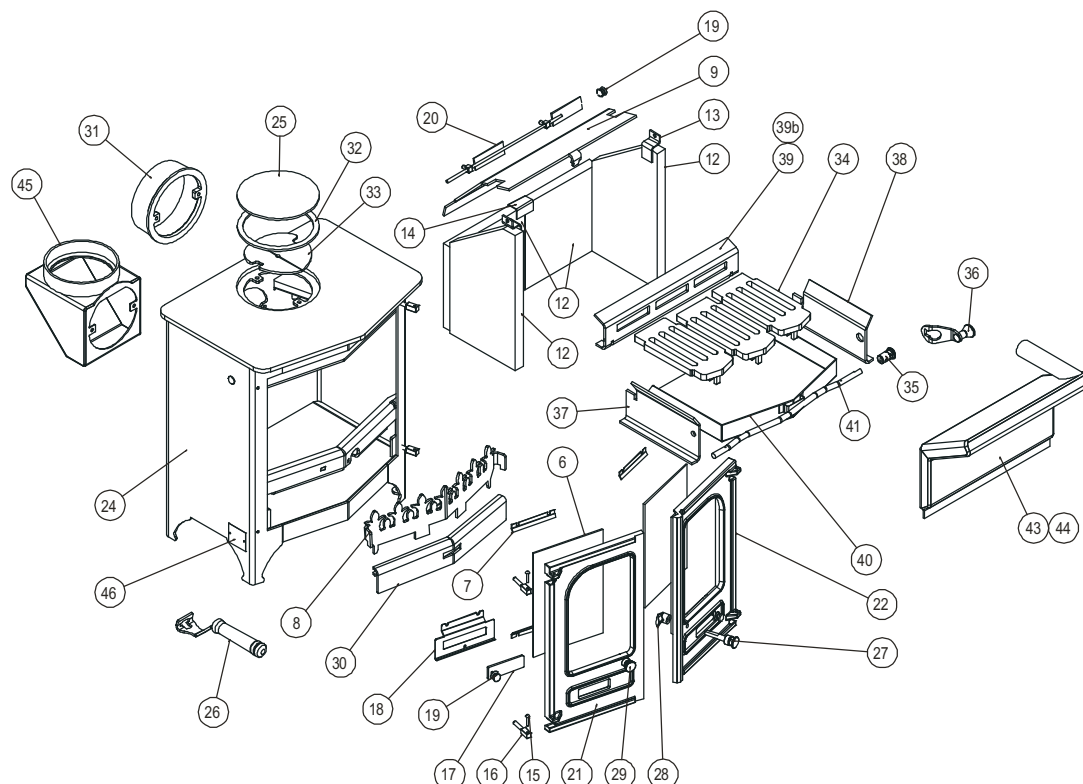
Fig. 9.. Obturateur sortie de conduit de fumée



Dimensions
(touts dimensions en mm)

Charnwood Country 6 Mk II

Liste des Pièces



Item	Numéro	Description	Item	Numéro	Description
3*	008/LV35/S	Kit de joints des portes (avec colle)	32	010/NV11	Anneau d'écartement en fonte
4*	008/FW29	Colle pour joint de porte	33	010/TW61	Plaque de fixation
5*	008/TW44S	Canal en céramique (8)	34#	002/DY03	Plaque de grille
6	006/LW30	Vitre vitrocéramique	35#	002/DY21	Bouton de tige de criblage
7	004/GV23	Pattes de fixation de vitres	36#	008/DY27	Poignée pour cribleuse
8	010/DY08	Pare bûches	37#	010/DY05L	Appui gauche de grille
9	010/DY31	Défecteur	38#	010/DY05R	Appui droite de grille
12	011/GV28S	Ensemble de briques réfractaires	39#	010/DY06	Appui arrière de grille
13	004/GV27	Pattes de fixation réfractaires	39b	010/DY06B	Appui arrière (avec brouilleur)
14	004/GV24	Pattes de fixation réfractaires arrière	40#	004/DY17	Cendrier
15	008/BW39/S	Clavette (4)	41#	010/DY13	Tige de criblage
16	008/FW27	Gond	42*	008/DY23	Fixations de tige de criblage (10)
17	012/TW14	Glissière d'air primaire	42a	010/DY20	Grille fonte et cendrier (optionnel)
18	004/DY26	Guide de glissière d'air primaire	43	010/TW50	Brouilleur - acier (optionnel)
19	002/TW13	Bouton de commande d'air	44	010/TW50/SS	Brouilleur - inox (optionnel)
20	004/TW48	Glissière - air de balayage de la vitre	45	010/TW33	Adaptateur vertical arrière
21	002/GV01	Porte gauche	46	012/GV11	Plaque d'identification
22	002/GV02	Porte droite	47*	010/EW51	Porteur de cendre (optionnel)
23	010/TW55	Buse fonte pour tuyau fonte (optionnel)			
24	001/DY10	Foyer d'acier industriel monobloc			
25	012/TW09	Obturbateur sortie			
26	012/BV20/A	Poignée de porte et cendrier			
27	002/DY18	Bouton et axe de loquet			
28	002/AY14	Came de fermeture de la porte			
29	002/DY19	Bouton de porte (gauche)			
30	010/DY14	Arrêteur de cendre			
31	002/CH12B	Buse de sortie en fonte			

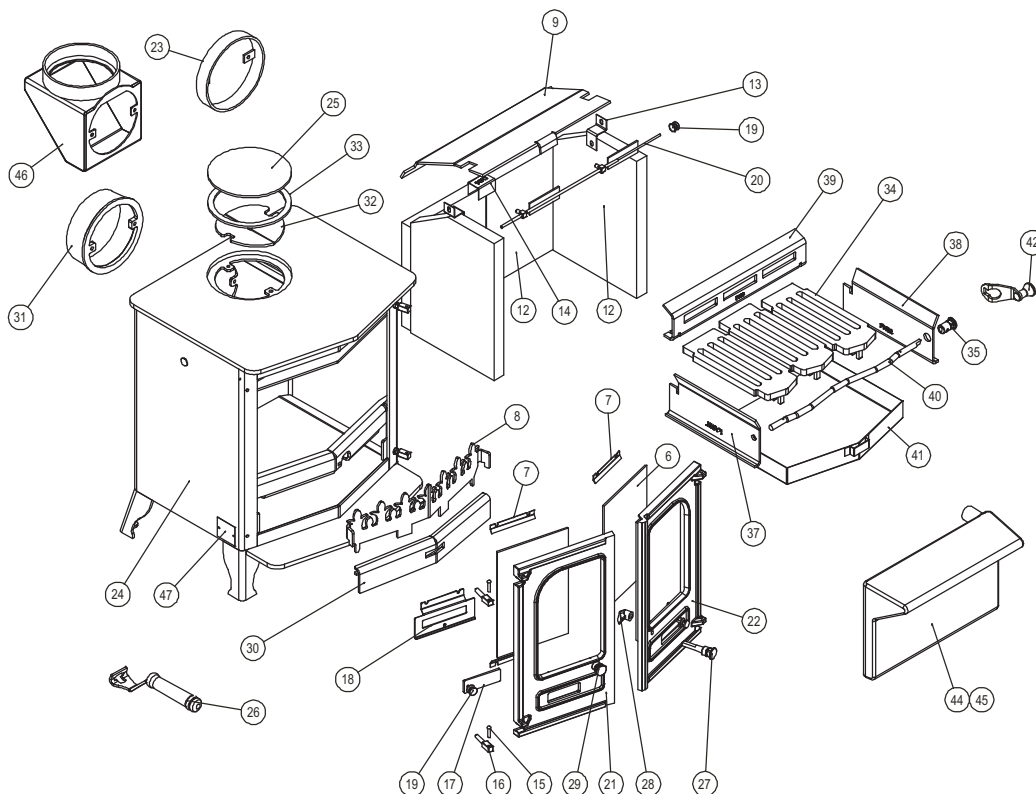
*Ces articles ne sont pas montrés sur le schéma



Pour obtenir les pièces de rechange contactez votre dépositaire local en lui donnant le modèle, le numéro de la pièce et la description. En cas de difficulté entrez en contact avec le fabricant à l'adresse montrée. Ce schéma est pour l'identification seulement.

Charnwood Country 8 WB MkII

Liste des Pièces



Item	Numéro	Description	Item	Numéro	Description
3*	008/LV35/S	Kit de joints des portes (avec colle)	34#	002/FY03	Plaque de grille
4*	008/FW29	Colle pour joint de porte	35#	002/DY21	Bouton de tige de criblage
5*	008/TW44S	Canal en céramique (8)	36*	010/EW51	Porteur de cendre
6	006/LW30	Vitre vitrocéramique	37#	010/FY05L	Appui gauche de grille
7	004/GV23	Pattes de fixation de vitres	38#	010/FY05R	Appui droite de grille
8	010/DY08	Pare bûches	39#	010/FY06	Appui arrière de grille
9	010/LV31	Défecteur	40#	010/DY13	Tige de criblage
12	011/LV28S	Ensemble de briques réfractaires	41#	004/LV17	Cendrier
13	004/XV30	Pattes de fixation réfractaires	42#	008/DY27	Poignée pour cribleuse
14	004/LV24	Pattes de fixation réfractaires arrière	43*	008/DY23	Fixations de tige de criblage (10)
15	008/BW39/S	Clavette (4)	43a	010/FY20	Grille fonte et cendrier (optionnel)
16	008/FW27	Gond	44	010/LV25	Brouilleur - acier (optionnel)
17	012/TW14	Glissière d'air primaire	45	010/LV25/SS	Brouilleur - inox (optionnel)
18	004/DY26	Guide de glissière d'air primaire	46	010/TW33	Adaptateur vertical arrière
19	002/TW13	Bouton de commande d'air	47	012/LV11	Plaque d'identification
20	004/TW48	Glissière - air de balayage de la vitre			
21	002/GV01	Porte gauche			
22	002/GV02	Porte droite			
23	010/TW55	Buse fonte pour tuyau fonte (optionnel)			
24	001/FY10	Foyer d'acier industriel monobloc			
25	012/TW09	Obturbateur sortie			
26	012/BV20/A	Poignée de porte et cendrier			
27	002/DY18	Bouton et axe de loquet			
28	002/AY14	Came de fermeture de la porte			
29	002/DY19	Bouton de porte (gauche)			
30	010/DY14	Arrêteoir de cendre			
31	002/CH12B	Buse de sortie en fonte			
32	010/AY51	Plaque de fixation			
33	010/NV11	Anneau d'écartement en fonte			

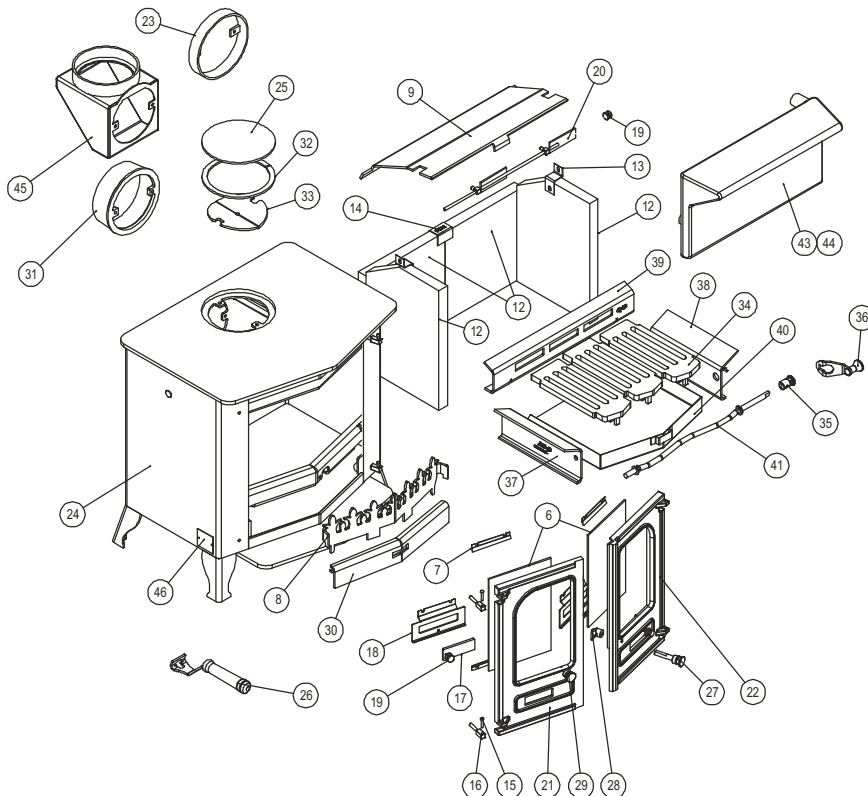
*Ces articles ne sont pas montrés sur le schéma.



Pour obtenir les pièces de rechange contactez votre dépositaire local en lui donnant le modèle, le numéro de la pièce et la description. En cas de difficulté entrez en contact avec le fabricant à l'adresse montrée.
Ce schéma est pour l'identification seulement.

Charnwood Country 12 WB MkII

Liste des Pièces



Item	Numéro	Description	Item	Numéro	Description
3*	008/LV35/S	Kit de joints des portes (avec colle)	32	010/NV11	Anneau d'écartement en fonte
4*	008/FW29	Colle pour joint de porte	33	010/TW61	Plaque de fixation
5*	008/TW44S	Canal en céramique (8)	34#	002/FY03	Plaque de grille
6	006/LW30	Vitre vitrocéramique	35#	002/DY21	Bouton de tige de criblage
7	004/GV23	Pattes de fixation de vitres	36#	008/DY27	Poignée pour cribleuse
8	010/DY08	Pare bûches	37#	10/GY05L	Appui gauche de grille
9	010/MV31	Défecteur	38#	010/GY05R	Appui droit de grille
12	011/MV28S	Ensemble de briques réfractaires	39#	010/GY06	Appui arrière de grille
13	004/XV30	Pattes de fixation réfractaires	40#	004/LV17	Cendrier
14	004/LV24	Pattes de fixation réfractaires arrière	41#	010/GY13	Tige de criblage
15	008/BW39/S	Clavette (4)	41a	010/GY20	Grille fonte et cendrier (optionnel)
16	008/FW27	Gond	42*	008/DY23	Fixations de tige de criblage (10)
17	012/TW14	Glissière d'air primaire	43	010/MV25	Brouilleur - acier (optionnel)
18	004/DY26	Guide de glissière d'air primaire	44	010/MV25/SS	Brouilleur - inox (optionnel)
19	002/TW13	Bouton de commande d'air	45	010/TW33	Adaptateur vertical arrière
20	004/GY14	Glissière - air de balayage de la vitre	46	012/MV11	Plaque d'identification
21	002/GV01	Porte gauche	47*	010/EW51	Porteur de cendre (optionnel)
22	002/GV02	Porte droite			
23	010/TW55	Buse fonte pour tuyau fonte (optionnel)			
24	001/GY10	Foyer d'acier industriel monobloc			
25	012/TW09	Obturbateur sortie			
26	012/BV20/A	Poignée de porte et cendrier			
27	002/DY18	Bouton et axe de loquet			
28	002/AY14	Came de fermeture de la porte			
29	002/DY19	Bouton de porte (gauche)			
30	010/DY14	Arrêteur de cendre			
31	002/CH12B	Buse de sortie en fonte			

*Ces articles ne sont pas montrés sur le schéma



Pour obtenir les pièces de rechange contactez votre dépositaire local en lui donnant le modèle, le numéro de la pièce et la description. En cas de difficulté entrez en contact avec le fabricant à l'adresse montrée. Ce schéma est pour l'identification seulement.



CHARNWOOD - A.J.Wells & Sons Ltd.

Bishops Way, Newport, Isle of Wight PO30 5WS, Royaume-Uni



Division de A.J. Wells & Sons Limited immatriculé au Royaume-Uni No. 03809371

08

EN13240:2001

Country 6, 8 et 12 Poêles à combustible solide

	Country 6	Country 8	Country 12
N° de certificat de conformité CE :	DY44-CPD-2006	FY44-CPD-2006	GY44-CPD-2006
Distance minimale des matériaux combustibles			
Côté	550mm	600mm	600mm
Arrière	550mm	600mm	600mm
Emissions de CO dans les produits de combustion :	0.56%	0.45%	0.45%
Température des fumées :	269°C	319°C	414°C
Puissance thermique de chauffage :	7.2kW	8.2kW	12.0kW
Rendement Énergétique:	80.5%	79.8%	74.1%
Type de combustible	Bûches de bois:		

Votre Distributeur de Charnwood

